

Subject: Re: Rozwój i komercjalizacja aplikacji "Pasjonata", opcja #2 - problemy techniczne

From: Michal Siemaszko <mhsiemaszko@7thraylabs.com>

Date: 3/13/20, 12:30 AM

To: Mateusz Paluch <mateusz.paluch@4wise.pl>

CC: Łukasz Paluch <lukasz.paluch@4wise.pl>

Czesc Mateusz,

Rozmawialismy ok. 2 tygodnie temu obszerniej na temat samoczynnego restartowania sie serwera na ktorym postawione jest nowe srodowisko aplikacji - byl to kolejny raz kiedy z mojej inicjatywy ten temat zostal poruszony, pomimo tego ze to nie ja spowodowalem ten problem ani jakiegokolwiek oprogramowanie ktore ja zainstalowalem.

Wyjasnilem, ze z informacji ktore zebralem wynika ze Teamviewer jest glowna czy jedyna (przynajmniej jesli o nowy serwer chodzi, na starym tj. Mac Mini rowniez) przyczyna restartowania sie samoczynnego; bylo to zaraz po tym gdy 28 lutego po raz kolejny nowy serwer samoczynnie sie restartowal - i znow zbieglo sie to w czasie gdy przez Teamviewer Ty lub Lukasz byliscie podlaczeni (ok. 8:49 rano 28.02). Ustalilismy przy tej rozmowie zeby nie laczyc sie do tego serwera przez Teamviewer, biorac pod uwage jakie problemy samoczynne restartowanie powoduje, i zeby korzystac z RDP.

Wczoraj (12.03) ok. poludnia (11:40) po raz kolejny miało miejsce samoczynne restartowanie sie nowego serwera... Jest to juz 4 raz od dnia zainstalowania Windows Serwer 2019 (czyli 4 raz w przeciagu poltora miesiaca!!), a wczesniej (jeszcze na Windows 2010) takie same problemy wystepowaly.

Zaden z problemow ktore wielokrotnie zgłaszalem nie sa do dzis dnia zalatwione - a ewidentnie przyczyna najwazniejszego z nich, tj. samoczynne restartowanie, jest przez Was ignorowana w dalszym ciagu.. Nie wiem co w takich sytuacjach tłumaczycie klientowi - wiem natomiast jakie informacje mam zebrane (czesc z nich udostepnialem juz wczesniej i udostepniam ponownie) i prosze jedynie o doprecyzowanie jak w sytuacjach samoczynnych restartow, zwlaszcza tak jak to miało miejsce wczoraj w samo poludnie, w trakcie ich pracy, tłumaczycie takie sytuacje klientowi bo bynajmniej w zaden sposob nie jest to normalne, a ja tak samo jak z drukarkami tak samo i z tym problemem kompletnie nie mam nic wspolnego i czym szybciej to bedzie zrozumiane, a tym bardziej rozwiazane, tym bedziemy mogli skupic sie na tym czym rzeczywiscie sie zajmujemy.

Wspominalem kilka razy juz iz funkcjonalnosc automatycznego przelaczania przy ew. awarii fizycznej serwera jest czymś co dostarcza Kubernetes - i jednym z

głównych powodów dlaczego właśnie na Kubernetesie jest nowe środowisko uruchomione; jednak tak jak sprzęt został przez Was przygotowany, tj. tylko jeden serwer fizyczny, zamiast rozdzielenie zasobów na dwa w celu zabezpieczenia przed awariami, nie było i nie ma nadal tego jak zrobić. Wyjaśniłem przy naszej rozmowie ok. 2 tygodnie temu że jedyne co jest potrzebne to więcej pamięci - tj. min. druga kosc 32 GB, tak aby S02 miał 64 GB i wtedy uruchomie 1-2 node'y klastra tak aby zabezpieczenie przed awaria zostało zrealizowane.

Podsumowuje te informacje powyżej, załączam zrzuty ekranu, a poniżej jeden z wielu maili które przesłałem w tym temacie, na wypadek gdyby nadal nie było jasności co do tego że te problemy rzeczywiście istnieją, nadal występują, co najprawdopodobniej jest ich przyczyną, i jak można to załatwić (korzystać z RDP zamiast Teamviewer, dodać więcej pamięci na drugim serwerze w celu uruchomienia node'ów klastra na osobnym serwerze). W przypadku uszkodzenia danych / wystąpienia jakichkolwiek problemów z klastrem / baza danych / nowym środowiskiem aplikacji wiedz proszę że jestem zabezpieczony właśnie m.in. tym mailem i informacjami które zebrałem i na pewno nie pozwolę na to aby mnie w jakikolwiek sposób obciążać problemami o których informowałem i na które kilkakrotnie poddawałem rozwiązania - tłumaczyłem te zależności już kilkakrotnie.

Pozdrawiam,

--

Michael H. Siemaszko
Mobile: +48 723 039 978
Signal IM: +48668566023
Telegram: mhsiemaszko
Email: mhsiemaszko@7thraylabs.com,
mhs@into.software
WWW: <http://ideas.into.software/>
GitHub: <https://github.com/ideas-into-software/>
LinkedIn: <http://www.linkedin.com/in/mhsiemaszko/>
Twitter: <https://twitter.com/IntoSoftware/>

On 2/7/20 5:13 PM, Michal Siemaszko wrote:

Witam,

Przejęcie na nowy system operacyjny - tj. Windows Server - umożliwiło uruchomienie m.in. NFS (który jest już zainstalowany, skonfigurowany i

przetestowany w klastrze), jednak problemy które występowały wcześniej niestety nadal występują, plus pojawiły się "nowe" problemy..

Wgląd w to co i jak jest robione z mojej strony macie już - dzięki dostępowi do GitLab Pasji (wcześniejszy email ode mnie, plus ten z linkiem do ustawienia hasła wysłany z GitLab Pasji). Problemy o których pisze możecie sprawdzić bezpośrednio na Windows Server (S 01), korzystając chociażby z komend PowerShell które zebrane są w skrypcie "EventLogFacts.ps1" (URL: <https://172.17.254.33/infrastructure/windows-server/facts-powershell/blob/master/EventLogFacts.ps1>) udostępnionym w projekcie "Zbieranie informacji o systemie" (URL: <https://172.17.254.33/infrastructure/windows-server/facts-powershell>), w tym m.in.:

a) Lista wszystkich błędów systemowych

```
Get-EventLog -LogName system | Where-Object { $_.EntryType -eq "Error" }
```

b) Lista wszystkich samoczynnych wyłączeń się systemu - nie wiadomo z jakich przyczyn ponieważ automatyczne aktualizacje wyłączyłem

```
Get-EventLog -LogName system | Where-Object { $_.InstanceId -eq 2147489656 }
```

c) Lista wszystkich wydarzeń przejścia usług w stan zastopowanych - nie wiadomo z jakich przyczyn

```
Get-EventLog -LogName system | Where-Object { $_.InstanceId -eq 1073748860 }
```

d) Lista wszystkich błędów dotyczących interfejsów sieciowych - nie wiadomo z jakich przyczyn; interfejsy wydają się działać (komunikacja do i na zewnątrz VMow działa), ale błędy te mogą mieć wpływ m.in. na ich stabilność i szybkość przesyłu danych, co da się odczuć

```
Get-EventLog -LogName system | Where-Object { $_.InstanceId -eq 236 }
```

Więc problemy to m.in.:

a) Samoczynne wyłączanie się systemu operacyjnego - pomimo tego, że automatyczne aktualizacje wyłączyłem już wcześniej; miało to miejsce już przynajmniej dwa razy od czasu przeinstalowania, również w trakcie gdy miałem zapuszczoną automatyzację / pracowałem na klastrze; komenda do sprawdzenia w logu wydarzeń powyżej;

Dzieje się tak pomimo tego, że już na drugi dzień jak przeinstalowaliście system operacyjny wyłączyłem automatyczne aktualizacje - zob. skrypt "AutomaticWindowsUpdatesReconfigure.ps1" (URL: <https://172.17.254.33/infrastructure/windows-server/automatic-updates-powershell/blob/master/AutomaticWindowsUpdatesReconfigure.ps1>) udostępniony w projekcie "Automatyczne uaktualnienia" (URL: <https://172.17.254.33/infrastructure/windows-server/automatic-updates-powershell>)

b) Przechodzenie w stan zatrzymania usług systemowych - dosłownie co chwile; komenda do sprawdzenia w logu wydarzeń powyżej;

c) Problemy z tworzonymi na Hyper-V interfejsami sieciowymi VMow - interfejsy wydają się działać, ale błędy te mogą mieć wpływ m.in. na ich stabilność i szybkość przesyłu danych; komenda do sprawdzenia w logu wydarzeń powyżej;

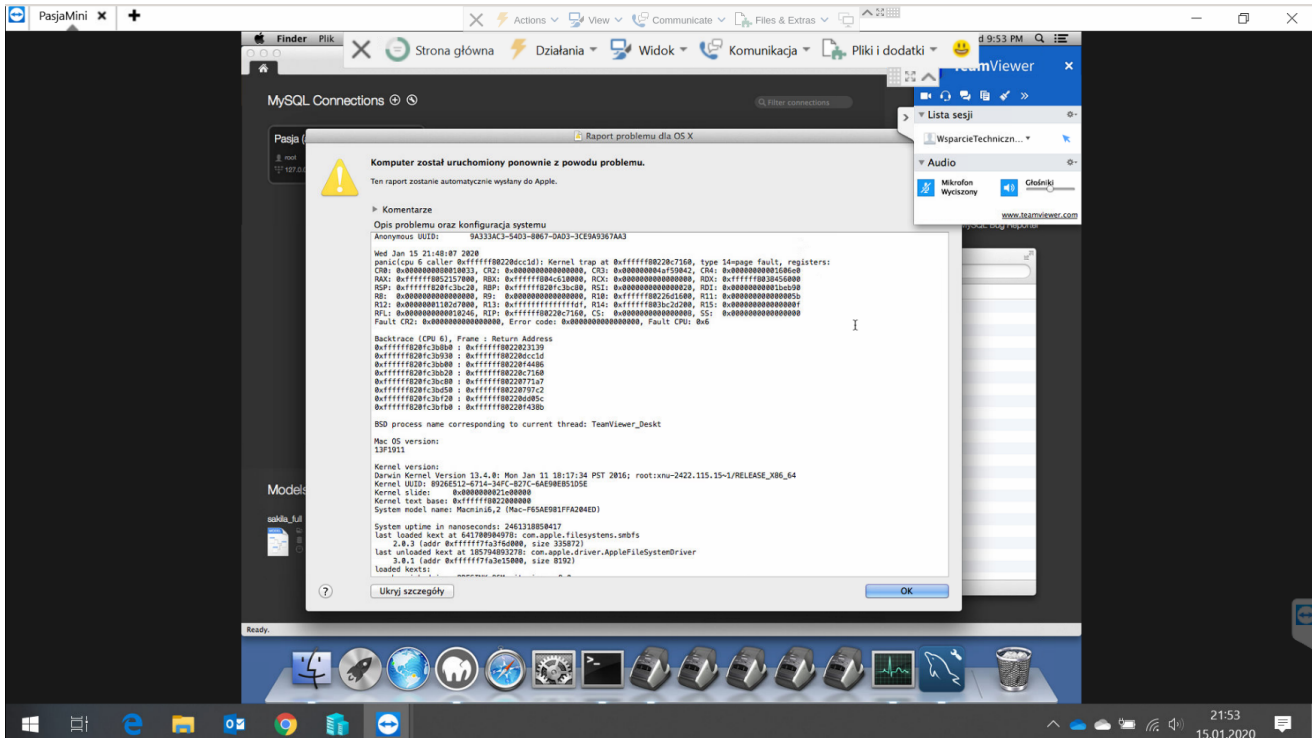
Jak wiecie na pewno, stabilność sprzętu (hardware) i systemu operacyjnego jest kluczowa dla właściwego działania aplikacji uruchomionych na nim. Błędy / problemy, które dotyczą tego za co ja jestem odpowiedzialny rozwiązuje - jednak stabilność sprzętu i systemu operacyjnego ma bezpośredni wpływ na to co ja muszę dostarczyć. Dlatego proszę żebyście w/w naprawili, ew. wskazali w czym jest problem - mając wgląd w cały kod, który wykorzystuje do stawiania infrastruktury przez GitLab Pasji - tj. jeśli problem jest w tym co ja stawiam, ale nie wygląda to w zupełności na problem po tej stronie.

Pozdrawiam,

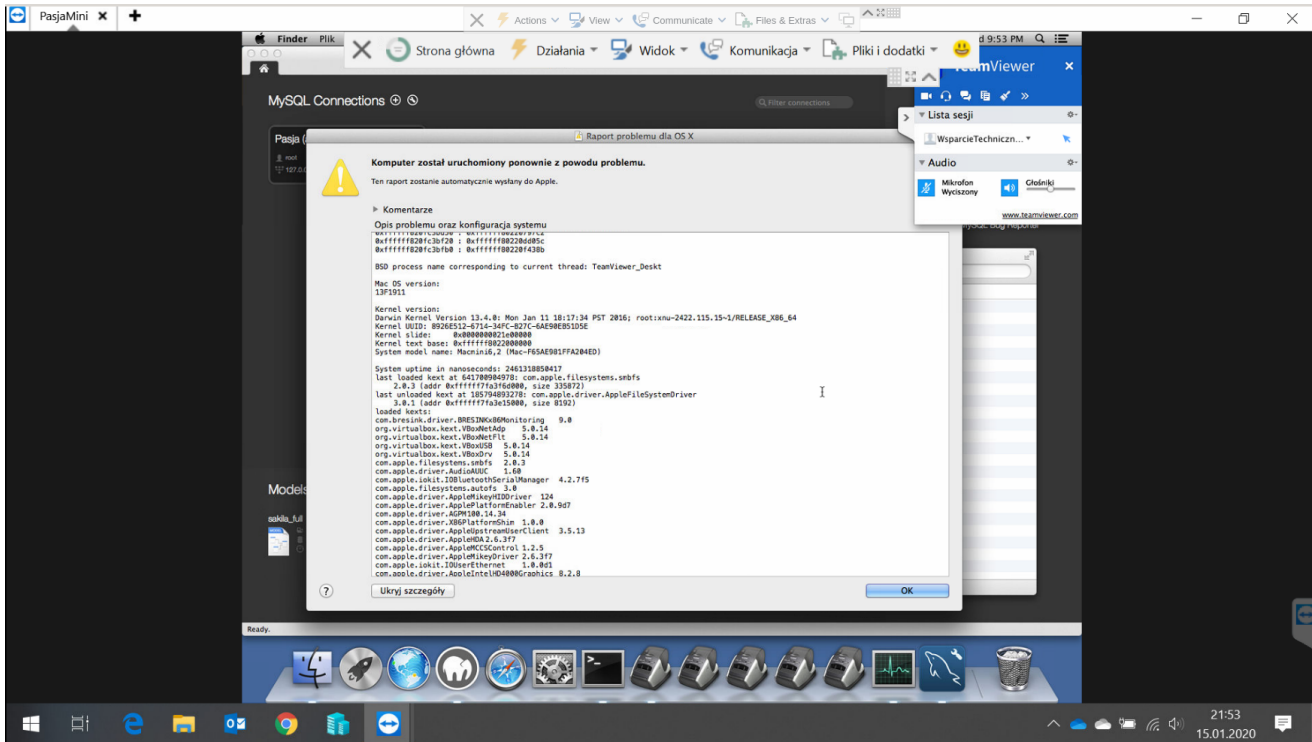
--

Michał H. Siemaszko
Mobile: +48 723 039 978
Signal IM: +48668566023
Telegram: mhsiemaszko
Email: mhsiemaszko@7thraylabs.com,
mhs@into.software
WWW: <http://ideas.into.software/>
GitHub: <https://github.com/ideas-into-software/>
LinkedIn: <http://www.linkedin.com/in/mhsiemaszko/>
Twitter: <https://twitter.com/IntoSoftware/>

Re: Rozwój i komercjalizacja aplikacji "Pasjonata"...

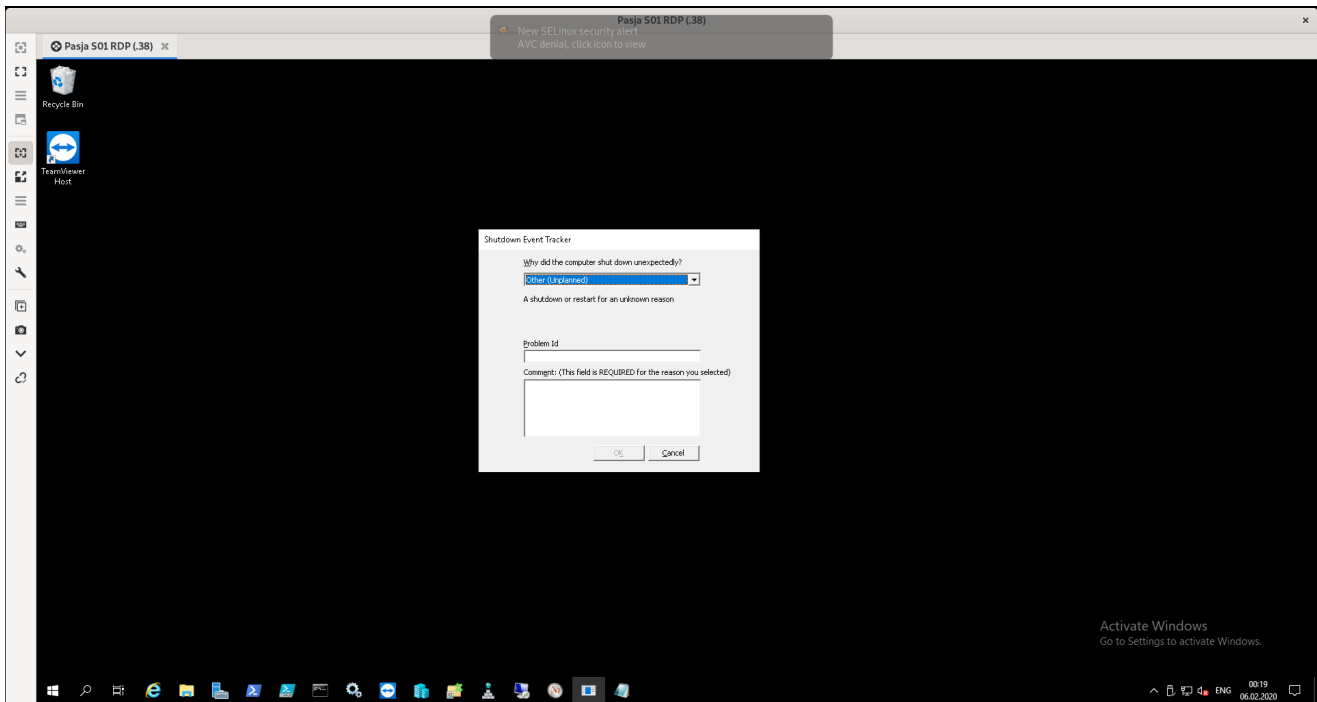


— Screenshot from 2020-01-15 21-53-21.png

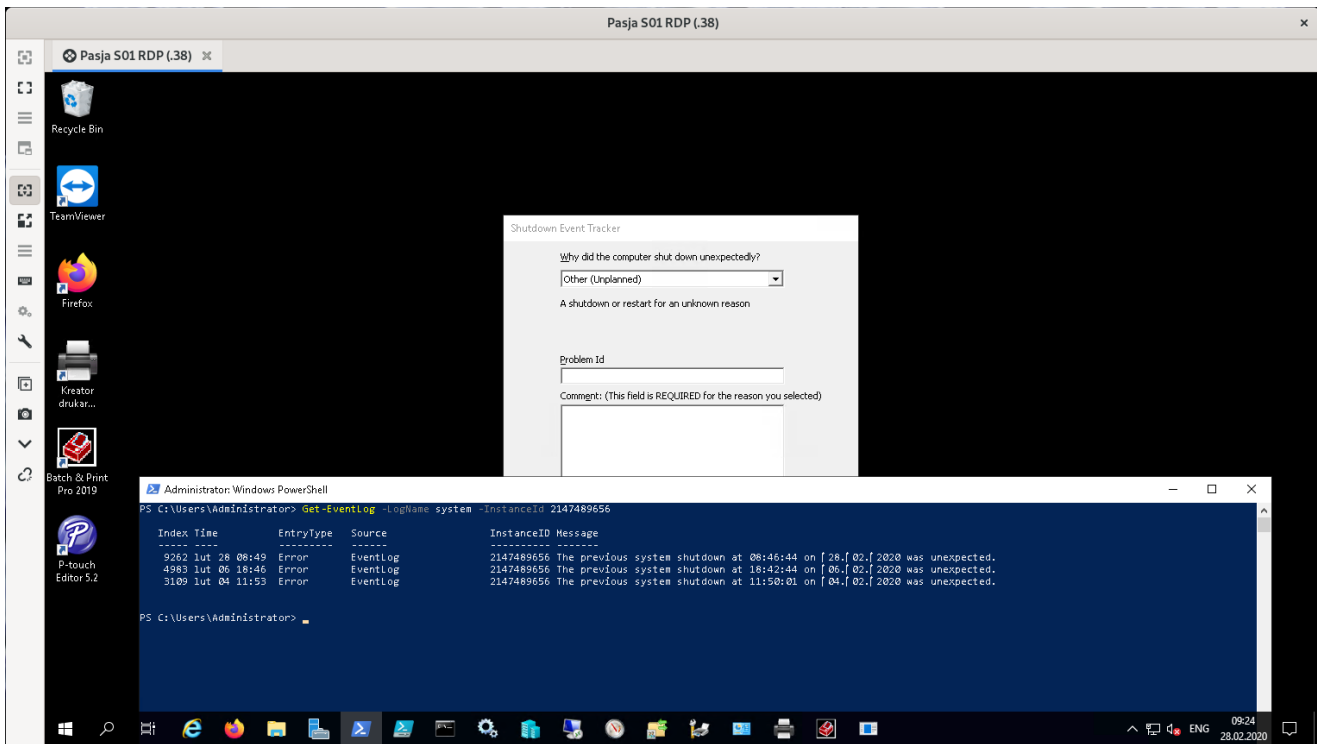


— Screenshot from 2020-02-06 00-19-20.png

Re: Rozwój i komercjalizacja aplikacji "Pasjonata"...

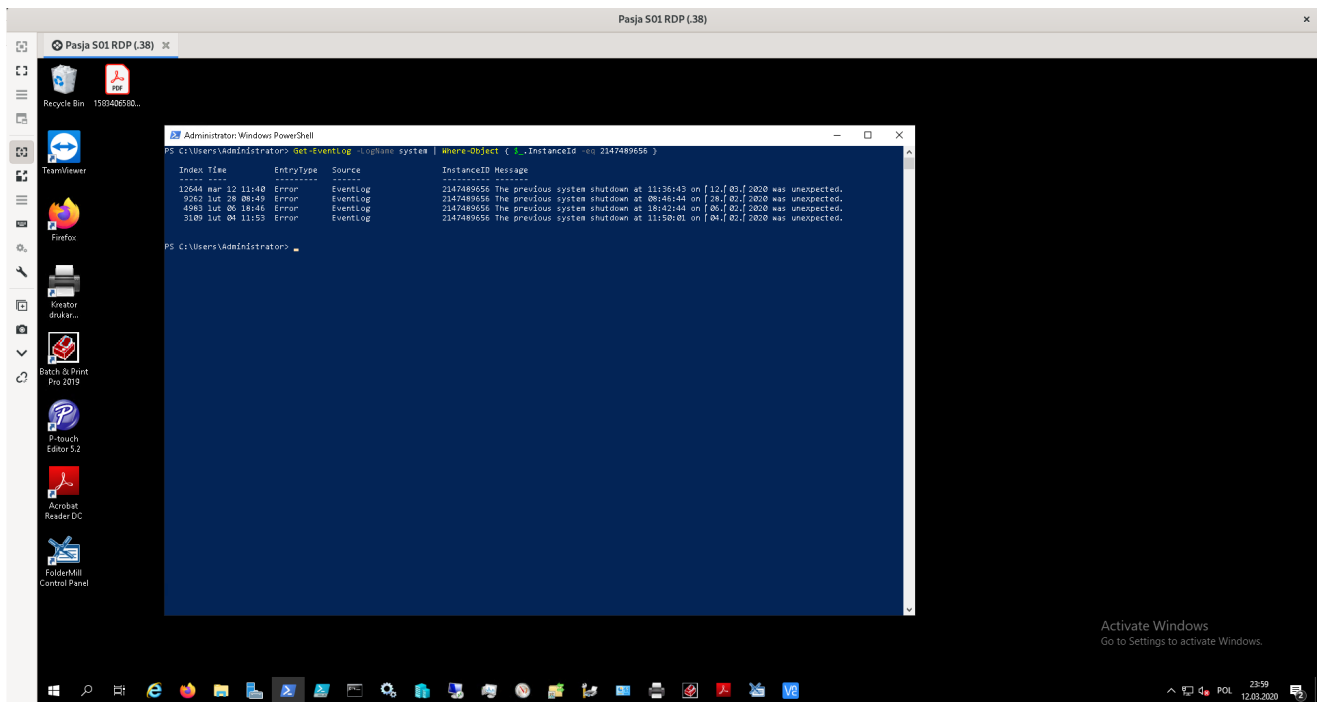


— Screenshot from 2020-02-28 09-24-32.png —



— Screenshot from 2020-03-12 23-59-09.png —

Re: Rozwój i komercjalizacja aplikacji "Pasjonata"...



Attachments:

Screenshot from 2020-01-15 21-53-11.png	821 KB
Screenshot from 2020-01-15 21-53-21.png	743 KB
Screenshot from 2020-02-06 00-19-20.png	71.2 KB
Screenshot from 2020-02-28 09-24-32.png	98.8 KB
Screenshot from 2020-03-12 23-59-09.png	108 KB